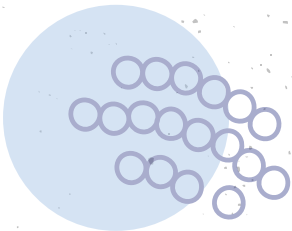
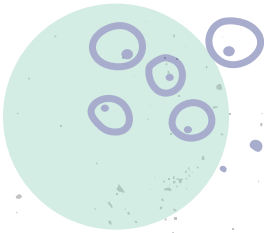
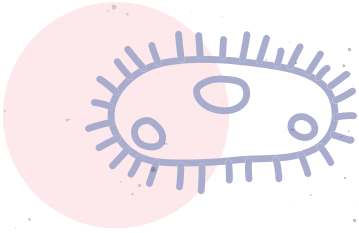


**СЕКСУАЛНО  
ПРЕНОСЛИВИ  
ИНФЕКЦИИ**



# СЕКСУАЛНО ПРЕНОСЛИВИ ИНФЕКЦИИ

Сексуално пренослива инфекција (СПИ) е инфекција која се пренесува преку сексуален однос и/или друг полов контакт со лице кое е инфицирано.

Повеќето сексуално преносливи инфекции се пренесуваат од едниот на другиот сексуален партнер преку незаштитен орален, анален или вагинален секс. Некои СПИ може да се пренесат и преку контакт со кожа.

Правилната употреба на кондоми при секој сексуален однос го намалува ризикот од СПИ.

Повеќето луѓе кои имаат СПИ не чувствуваат ништо поразлично, но дури и во такви случаи можат да му ја пренесат инфекцијата на сексуалниот партнер.

Најчести симптоми на сексуално пренослива инфекција се:

- Невообичен исцедок од вагината или од врвот на penisот;
- Болка или печење при мокрење;
- Дамки, нерамнини или пликови во гениталната регија;
- Болка во гениталната регија;
- Болка или крварење по сексуален однос.

## ФАКТИ ЗА СПИ

- Може да добиете СПИ и при првиот сексуален однос;
- СПИ може да добиете и од партнер кој го познавате;
- Не можете да кажете дали некое лице има СПИ само од гледање;
- СПИ може да се добие и преку орален секс;
- Може да бидете инфицирани со повеќе од еден причинител на СПИ;
- Може да имате иста СПИ неколку пати во животот;
- Кондомот е единствено средство кое истовремено штити од сексуално преносливи инфекции, но и од непланирана бременост.

# ТЕСТИРАЊЕ ЗА СПИ

## Кога треба да направам тестирање за СПИ?

Треба да се консултирате со Вашиот матичен лекар или матичен гинеколог и да направите тест за СПИ доколку:

- **Сте имале незаштитени сексуални односи или кондомот се лизнал или се скинал во текот на односот;**
- **Имате симптоми кои сугерираат присуство на СПИ;**
- **Вашиот партнер има СПИ;**
- **Го промените сексуалниот партнер.**

## Што вклучува тестот за СПИ?

Видот на тестирање за СПИ зависи од симптомите кои ги имате.

**За мажи:** тестирањето вообичаено се прави на примерок од урина. Обично се препорачува да не уринирате најмалку 2 часа пред да го оставите примерокот. Понекогаш може да се земе примерок директно од каналот за мокрење (уретрата), од грлото или од аналната регија со памучен брис. Типот на тест зависи од симптомите кои ги имате.

**За жени:** тестирањето вообичаено се прави на примероци добиени со земање на брис од вагината.

**Мажи и жени:** постојат посебни тестови кои се прават на примероци од крв за испитување на одредени бактериски и вирусни СПИ.

## МАЛКУ ПОВЕЌЕ ЗА НАЈЧЕСТИТЕ СЕКСУАЛНО ПРЕНОСЛИВИ ИНФЕКЦИИ И НАЧИНОТ НА ТЕСТИРАЊЕ ЗА СЕКОЈА ОД НИВ

### 1 ХИВ

#### Симптоми и важни информации

Не постојат специфични симптоми кои се поврзани со ХИВ, односно кај некои луѓе нема видливи симптоми, а кај некои луѓе може да се јават симптоми кои асоцираат на настинка или грип. Важно е да се знае дека ХИВ статусот може да се дознае само преку ХИВ тестирање и дека во нашата држава има АРТ (антиретровирусна) терапија која им помага на ХИВ позитивните лица да имаат квалитетен и долг живот. Оваа терапија е бесплатна и достапна на Инфективната клиника во Скопје.

#### Начин на тестирање

**Брз тест – преку крв од прст:** 3 месеци по контакт со ХИВ односно 3 месеци по сексуалниот однос при кој има изложување на ХИВ.

## 2 Кламидија

### Симптоми и важни информации

Кај жени најчесто не се јавуваат симптоми. Ако ги има, тие можат да бидат: невообичаено крвавење и невообичаен исцедок од вагината, болка во долниот дел на стомакот, болка при мокрење или, пак, почесто мокрење. И кај мажите може да нема симптоми, но доколку ги има тие најчесто се: чувство на печење при мокрење, болка при мокрење, невообичаен исцедок од penisот, отечени тестиси и треска. Важно е да се знае дека доколку не се лекува, кламидијата може да предизвика дополнителни здравствени компликации (пр. неплодност) и за мажите и за жените.

### Начин на тестирање

**За жени:** брис од грлото на матка (цервикс) доколку има појава на симптоми или по препорака на лекар.

**За мажи:** урина и/или брис од penis доколку има појава на симптоми или по препорака на лекар.

### **3** Хуман папилома вирус (ХПВ)

#### **Симптоми и важни информации**

И кај мажите и кај жените најчесто не се појавуваат симптоми, но сепак некои од типовите може да предизвикаат појава на брадавици (кожни и/или генитални). Постојат различни типови ХПВ кои можат да бидат нискоризични типови, средноризични типови и високоризични типови. Во случај на позитивен наод за ХПВ, се зема брис за ХПВ типизација.

#### **Начин на тестирање**

**ХПВ** се детектира преку посебен молекуларен тест на материјал од брис. Кај жени се зема брис од грлото на матката, а кај мажи се открива преку анален/уретрален брис.

### **4** Трихомонас

#### **Симптоми и важни информации**

Може да предизвика иритација, печење, чешање во пределот на гениталните органи, пенлив жолтеникав исцедок со непријатен мирис од вагината или пенисот, чувство на непријатност или болка за време на сексуалниот однос.

#### **Начин на тестирање**

Брис од грлото на матката, или ПАП тест доколку има појава на симптоми или по препорака на лекар.



## 5 Гонореја

### Симптоми и важни информации

Кај жените вообичаено не се појавуваат симптоми. Но, ако се појават, тие најчесто се: невообичаен секрет од вагината (секрет со невообичаена боја и/или мирис), болка во долниот дел на stomакот и болка при сексуален однос. Кај мажи најчестите симптоми се: невообичаен исцедок од penisот (секрет со невообичаена боја и/или мирис) и печење при мокрење. Важно е да се знае дека доколку не се лекува, гонорејата, како и кламидијата, може да се прошири на целата уретра и да предизвика неплодност и кај мажите и кај жените.

### Начин на тестирање

**За жени:** брис од вагина доколку има појава на симптоми или по препорака на лекар.

**За мажи:** урина и/или брис од penis доколку има појава на симптоми или по препорака на лекар.

## **6** Сифилис

### **Симптоми и важни информации**

Симптомите се заеднички и кај мажите и кај жените и зависат од фазата на инфекцијата. Прва фаза: мала безболна раничка (или неколку ранички). Можна појава на зголемени лимфни јазли. Втора фаза: кожен осип во вид на црвени или кафеави дамки, брадавици или, пак, гнојни меурчиња. Во оваа фаза можна е и појава на зголемени лимфни јазли, покачена телесна температура, болка во коските и зглобовите. Трета фаза: појава на израстоци на телото (различни по големина, во форма на топче) најчесто на кожата, коските или црниот дроб, а овие израстоци може да се појават каде било на телото. Во оваа фаза сифилисот може да предизвика тешки заболувања кои може да го спречат функционирањето на човековото тело. Важно е да се знае дека навременото откривање и лекување на сифилисот го спречува неговиот развој во втора или трета фаза.

### **Начин на тестирање**

Преку земање крв од вена, која се зема доколку има појава на симптоми или по препорака на лекар.

**Доколку мислите дека имате СПИ, би требало да се тестирате.** Некои СПИ може да предизвикаат сериозни здравствени проблеми, доколку не се третираат навреме. За советување обратете се кај Вашиот матичен/семеен лекар, матичен гинеколог или во младинските центри „Сакам да знам“ на ХЕРА.

**МЛАДИНСКИТЕ ЦЕНТРИ ЗА СЕКСУАЛНО И РЕПРОДУКТИВНО ЗДРАВЈЕ „САКАМ ДА ЗНАМ“ СЕ НАОЃААТ НА ВОДНО И ВО ШУТО ОРИЗАРИ И СЕ ОТВОРЕНИ СЕКОЈ РАБОТЕН ДЕН.**

# ВАЖНО!

**Младинските центри „Сакам да знам“ се отворени** за прием, закажување и нудење на услуги, **со почитување на протоколот за заштита од ковид-19** (задолжително носење на маски, ракавици и дезинфекција на раце). Притоа, ХЕРА ги обезбедува сите заштитни материјали за клиентите.

Термин може да закажете лично во нашите младински центри:

**МЛАДИНСКИОТ ЦЕНТАР - ВОДНО**  
работи од 11 до 18 часот  
од понеделник до четврток  
и од 9 до 16 часот во петок, а

**МЛАДИНСКИОТ ЦЕНТАР - ШУТО ОРИЗАРИ**  
е отворен секој работен ден  
од 9 до 16 часот.



Термин може да закажете на телефонските броеви на

**Младински центар - Водно**  
**+389 (0)2 3176 950** и

**Младински центар - Шуто Оризари**  
**+389(0)2 2651 955,**

како и на телефонскиот број  
**+389 (0)2 3290 395,**



и електронски на  
**[hera@hera.org.mk](mailto:hera@hera.org.mk)**



A Member Association of



**IPPF**  
European Network

International  
Planned Parenthood  
Federation